

目 次

はじめに	2
1. 建設投資の推移	3
2. 政府分野投資の推移	5
3. 住宅着工戸数及び民間住宅投資の推移	7
4. 民間非住宅建設投資（建築＋土木）の推移	9
5. 建築補修（改装・改修）投資の推移	11
6. マクロ経済の推移	13
参考資料	15

はじめに

本レポートは、「建設経済モデル」を用い、国民経済計算（四半期別 GDP 速報）の 2024 年 7～9 月期・2 次速報を踏まえて予測した 2024・2025 年度の年度別・四半期別の建設経済の予測結果である。

◆ モデルの概要

「建設経済モデル」は、建設投資活動を需要動向や各種経済指標等と関連づけた方程式体系で表し、マクロ的な景気の動きと整合する形で建設投資の見通しを描くことを目的としたマクロ計量経済モデルである。

こうしたモデル化によって、金融財政政策や海外景気の変動などにより、建設活動にどのような影響が及ぶかを簡便に計算することが可能となっている。予測は、四半期データをもとに向う 1～2 年のレンジで行い、当該年度や次年度の建設投資の水準、伸び、構成比等について、四半期別や年度別に、定量的なデータを得ることができる。

また、本モデルの中に組み込んだ細分化した建設投資から、『建設投資見通し』（国土交通省総合政策局建設経済統計調査室）の建設投資額（民間・政府、住宅・非住宅・土木・建築補修（改装・改修）、実質・名目）と同概念のデータを算出することができるようになっている。

◆ 予測の前提条件

予測に当たり、以下の前提条件を置いた。なお、これらの前提は想定であって、予測あるいは見通しを示すものではない。

項目	年度	2024				2025			
	四半期	4-6	7-9	10-12	1-3	4-6	7-9	10-12	1-3
円相場（円／ドル）		155.8	149.2	150.6	150.6	144.6	144.6	144.6	144.6
通関輸入原油価格（ドル／バレル）		86.9	87.4	82.3	72.9	72.9	72.9	72.9	74.5
無担保コール翌日物金利（%）		0.077	0.1773	0.227	0.412	0.477	0.644	0.727	0.727

◆ 注記

- ※ 2023 年度までの建設投資額は、2024 年 8 月 30 日公表の国土交通省「令和 6 年度（2024 年度）建設投資見通し」による。
- ※ 2019 年 9 月公表分から 2015 年度以降の建築補修（改装・改修）投資額を計上している。
- ※ 政府分野投資とは、政府の総投資額（政府建設投資）から建築補修（改装・改修）を控除した投資額を表す。
- ※ 民間非住宅建設とは、民間非住宅建築と民間土木の合計であり、民間建築補修（改装・改修）は含まない。
- ※ 前年度比は、1.0%未満の増減を同水準、1.0%以上 3.0%未満の増減を微増・微減としている。
- ※ 各項目は、単位未満を四捨五入しているため、内訳の計と合計が一致しない場合がある。

1. 建設投資の推移

建設投資	2024年度は74兆1,600億円、前年度と比べて増加（4.3%増） 2025年度は75兆5,800億円、前年度と比べて微増（1.9%増）
政府分野投資*	2024年度は前年度と比べて増加（5.1%増） 2025年度は前年度と比べて増加（4.2%増）
民間建設投資	住宅投資: 2024年度は前年度と比べて微増（2.0%増） 2025年度は前年度と比べて微増（2.1%増） 非住宅投資: 2024年度は前年度と比べて増加（3.9%増） 2025年度は前年度と比べて増加（3.2%増）

*) 政府分野投資とは、政府の総投資額から建築補修（改装・改修）を控除した投資額を表す。

2024年度は、政府分野と民間分野ともに投資は底堅く推移し、建設投資全体としては名目値ベースでは前年度比で増加、実質値ベースでは前年度と同水準と予測する。

2025年度は、前年度より伸び率は縮小するものの、建設投資全体としては引き続き堅調な投資が続き、名目値ベースでは前年度比で微増、実質値ベースでは前年度と同水準と予測する。しかし、海外景気の下振れや物価上昇、アメリカの政策動向等の影響に十分留意が必要である。

2024年度の建設投資は、前年度比4.3%増の74兆1600億円と予測する。

政府分野投資は、2024年度当初予算は国・地方ともに前年度と同水準であるが、足元の出来高が前年同期比で増加していることから、名目値ベースでは前年度比で増加、実質値ベースでは前年度比で微増と予測する。

民間住宅投資は、新設住宅着工戸数は持家や分譲戸建が減少するものの、貸家や分譲マンションの増加を受けて前年度と同水準、投資額は名目値ベースでは前年度比で微増、実質値ベースでは前年度比で微減と予測する。

民間非住宅建設投資は、企業の設備投資意欲は堅調で、オフィス・店舗・工場の需要の増加が見込まれる一方、大規模な倉庫・流通施設は首都圏を中心に飽和状態にあり着工床面積の大幅な減少が想定される。倉庫・流通施設の減少の影響を受け、着工床面積は前年度比で減少、投資額は名目値ベースでは前年度比で増加、実質値ベースでは前年度と同水準と予測する。

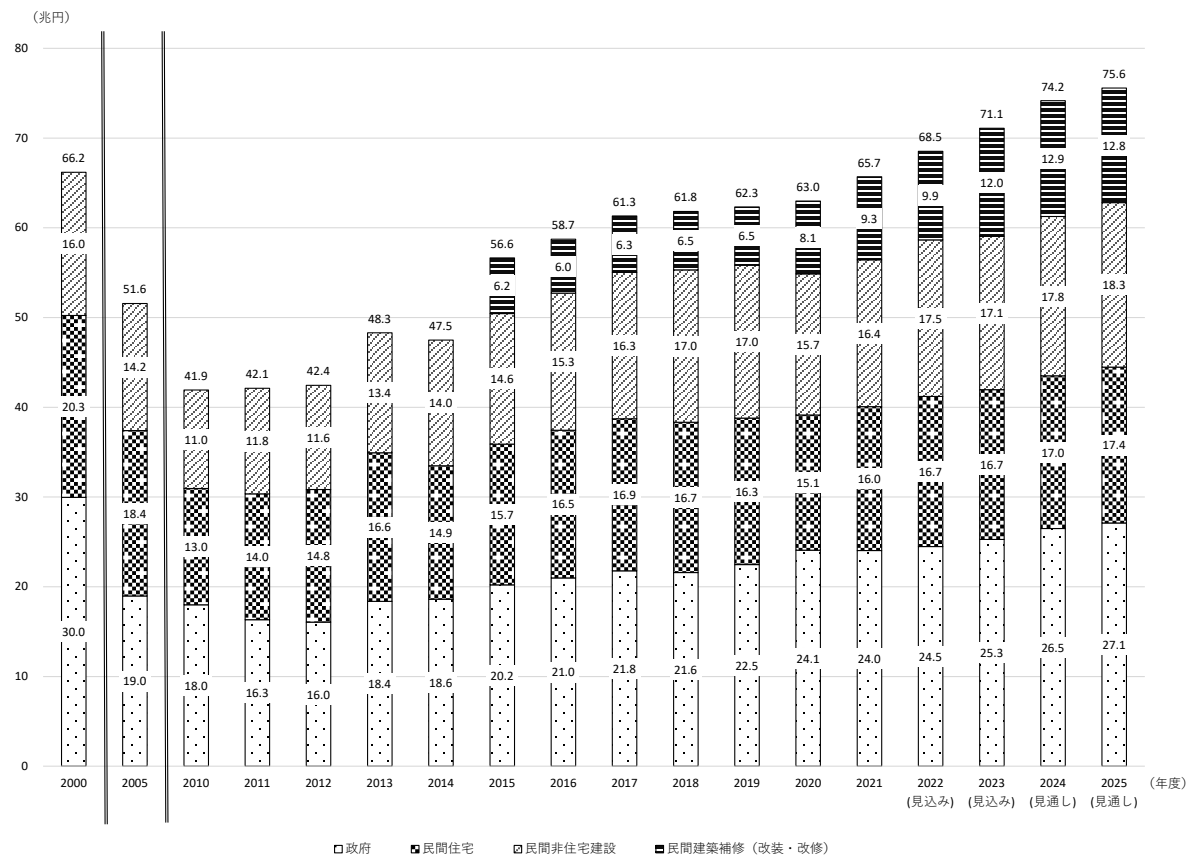
2025年度の建設投資は前年度比1.9%増の75兆5,800億円と予測する。

政府分野投資は、国の直轄・補助事業の2025年度当初予算案及び2024年度補正予算における公共事業関係費は十分に確保されていることから、名目値ベースでは前年度比で増加、実質値ベースでは前年度比で微増と予測する。

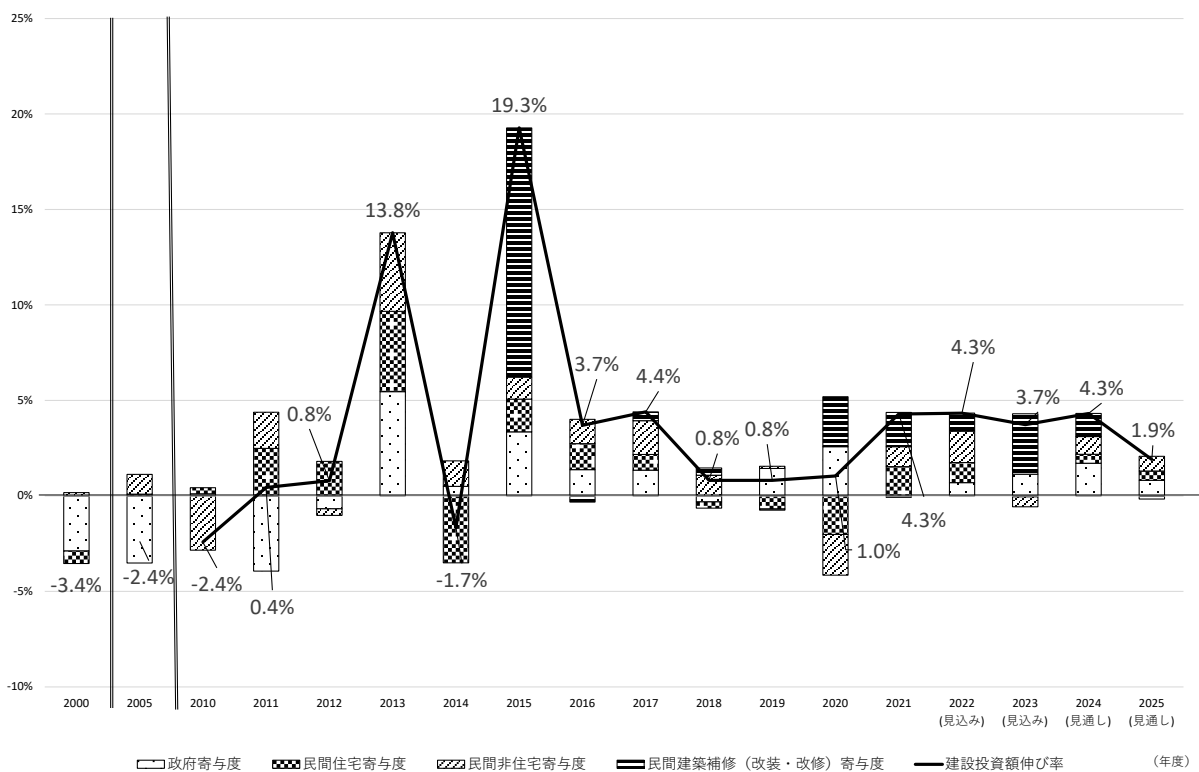
民間住宅投資は、建設コストの上昇が住宅需要を抑制する状況が継続し新設住宅着工戸数は前年度と同水準、投資額は名目値ベースでは前年度比で微増、実質値ベースでは前年度と同水準と予測する。

民間非住宅建設投資は、企業の設備投資意欲が継続すると想定されることから着工床面積は前年度比で微増、投資額は名目値ベースでは前年度比で増加、実質値ベースでは前年度比で微増と予測する。

●建設投資額（名目値）の推移



●建設投資額（名目値）の伸び率と寄与度



2. 政府分野投資の推移

2024年度は前年度と比べて増加（5.1%増）

2025年度は前年度と比べて増加（4.2%増）

2024年度の政府分野投資は、前年度比5.1%増の23兆7,800億円と予測する。

国の直轄・補助事業の2024年度当初予算は、前年度並みの規模である約6兆円の公共事業関係費が確保されている。また、2023年度の補正予算は2022年度と同程度確保され、補正後予算で比較すると2023年度は前年度比2.5%増となった。地方単独事業の2024年度予算は、総務省がまとめた「令和6年度地方財政計画の概要」で示されているとおり、維持補修費、投資的経費が前年度並みに確保されている。

国・地方ともに予算規模は前年度と同水準で、2024年度の足元の出来高についても前年同期比で増加と堅調に推移していることから、名目値ベースは前年度比で増加、実質値ベースは前年度比で微増と予測する。

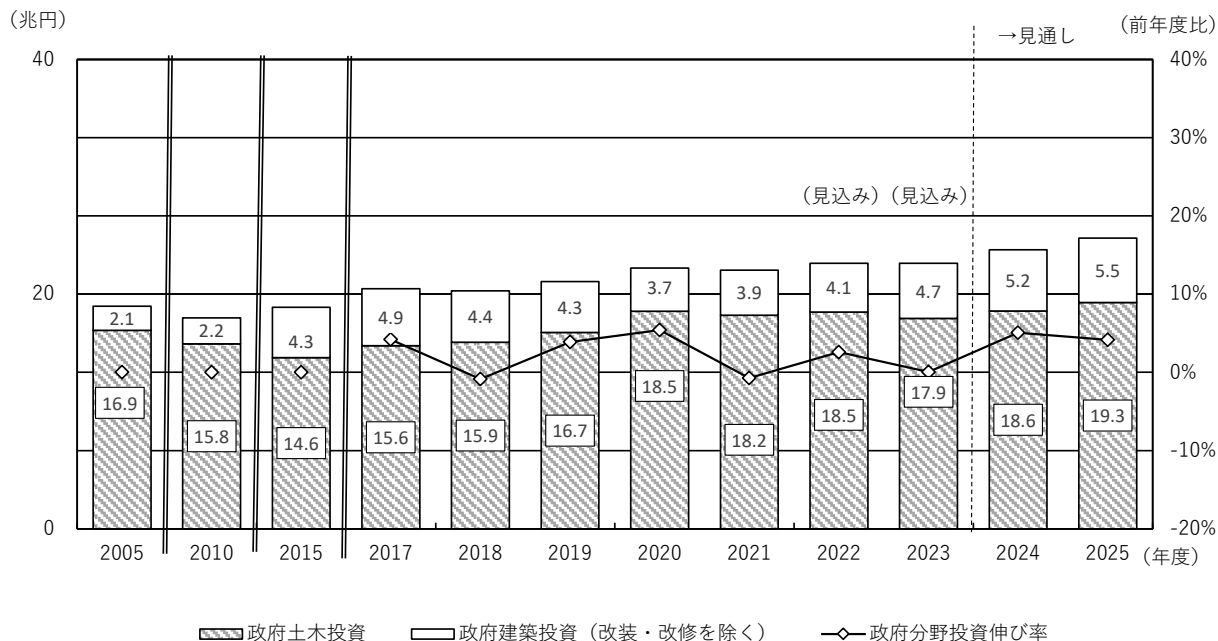
2025年度の政府分野投資は、前年度比4.2%増の24兆7,700億円と予測する。

国の直轄・補助事業の2025年度当初予算案は、2024年12月に閣議決定がなされ、公共事業関係費は前年度並みの規模である約6兆円とされている。また、2024年度補正予算における国土交通省関係の公共事業関係費は前年度比8.5%増と十分に確保されており、2025年度の出来高への計上が想定される。

引き続き公共投資における堅調な推移が予想されることから、名目値ベースは前年度比で増加、実質値ベースは前年度比で微増と予測する。

※政府の投資額については、政府の総投資額（＝政府建設投資）から建築補修（改装・改修）を控除した投資額を表す「政府分野投資」の予測値を公表している。

●政府分野投資額（名目値）の推移



●政府分野投資額の名目値と実質値

(単位：億円)

年度	2015	2016	2017	2018	2019	2020	2021	2022 (見込み)	2023 (見込み)	2024 (見通し)	2025 (見通し)
政府分野投資（名目値）	188,764	196,429	204,604	202,861	210,739	222,139	220,507	226,200	226,300	237,800	247,700
(対前年度伸び率)	-	4.1%	4.2%	-0.9%	3.9%	5.4%	-0.7%	2.6%	0.0%	5.1%	4.2%
政府分野投資（実質値）	188,764	195,803	199,667	191,184	194,058	204,687	195,603	189,723	184,219	186,702	192,204
(対前年度伸び率)	-	3.7%	2.0%	-4.2%	1.5%	5.5%	-4.4%	-3.0%	-2.9%	1.3%	2.9%

3. 住宅着工戸数及び民間住宅投資の推移

<u>住宅着工戸数</u>	2024年度は前年度と同水準	(0.5%減)
	2025年度は前年度と同水準	(0.8%減)
<u>民間住宅投資額</u>	2024年度は前年度と比べて微増	(2.0%増)
	2025年度は前年度と比べて微増	(2.1%増)

2024年度の住宅着工戸数は、前年度比0.5%減の79.6万戸と予測する。

建設コストの上昇や金利上昇の不透明感などが住宅需要を抑制し、前年度と同水準と予測する。

2024年度の民間住宅投資額は、前年度比2.0%増の17兆200億円と予測する。

住宅着工戸数は前年度と同水準であるが、投資額は物価上昇の影響により名目値ベースでは前年度比で微増、実質値ベースでは前年度比で微減と予測する。

2025年度の住宅着工戸数は、前年度比0.8%減の78.9万戸と予測する。

建設コストの上昇や金利上昇の不透明感などが住宅需要を抑制する状況が継続すると想定されることから、前年度と同水準と予測する。

2025年度の民間住宅投資額は、前年度比2.1%増の17兆3,800億円と予測する。

住宅着工戸数は前年度と同水準であるが、投資額は建設コストの上昇や引き続き高付加価値化が進むことにより名目値ベースでは前年度比で微増、実質値ベースでは前年度と同水準と予測する。

2024年度の持家着工戸数は、前年度比3.8%減の21.1万戸と予測する。

建設コストの上昇や金利上昇の不透明感などが持家需要を抑制し、2024年度（4～10月）の着工戸数の実績では、過去10年間の最低値を記録しており、前年度比で減少と予測する。

2025年度の持家着工戸数は、前年度比1.4%減の20.8万戸と予測する。

建設コストの上昇や金利上昇の不透明感などが持家需要を抑制する状況は変わらないと想定されることから、前年度比で微減と予測する。

2024年度の貸家着工戸数は、前年度比2.9%増の35.0万戸と予測する。

大都市圏を中心とした賃貸需要の高まりを背景に2024年度（4～10月）の着工戸数の実績は2023年度を上回るペースであることから、前年度比で微増と予測する。

2025年度の貸家着工戸数は、前年度比0.9%減の34.7万戸と予測する。

賃貸住宅の需要は継続すると想定されることから、前年度と同水準と予測する。

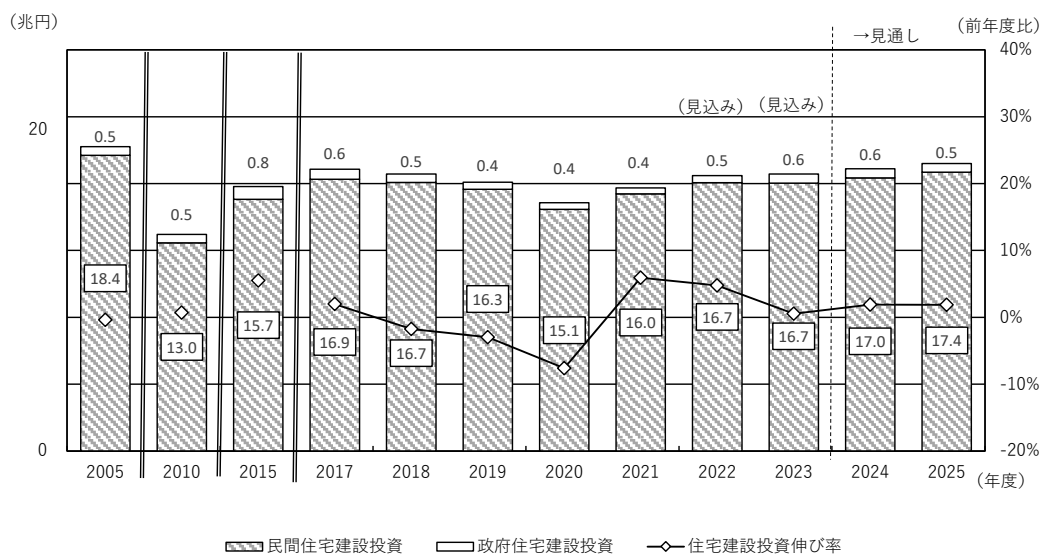
2024年度に分譲住宅着工戸数は、前年度比3.0%減の22.8万戸と予測する。

マンションは大都市圏で底堅い需要が続く一方で、販売価格の高騰から郊外にシフトする動きもみられ、前年度比で増加と予測する。戸建は建設コストの上昇により2024年度（4～10月）の着工戸数の実績は過去10年間の最低値を記録しており、前年度比で減少と予測する。

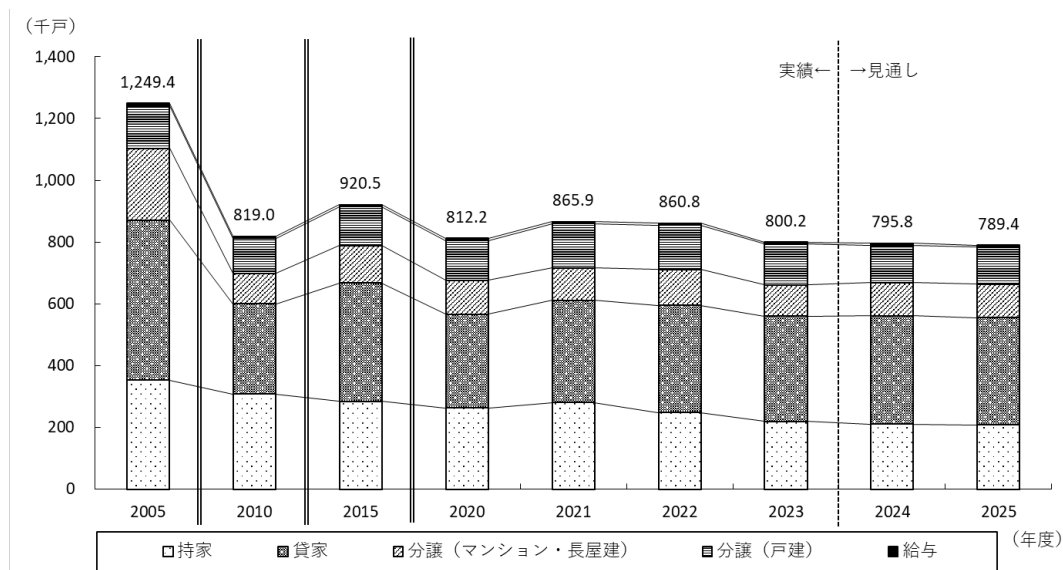
2025年度に分譲住宅着工戸数は、前年度比0.1%増の22.8万戸と予測する。

マンションは前年度の増加傾向が継続し、前年度比で微増と予測する。戸建は低調な需要が継続すると想定されることから、前年度比で微減と予測する。

●住宅建設投資額（名目値）の推移



●住宅着工戸数の推移



(戸数単位：千戸)

年度	2005	2010	2015	2020	2021	2022	2023	2024 (見通し)	2025 (見通し)
全体	1,249.4	819.0	920.5	812.2	865.9	860.8	800.2	795.8	789.4
(対前年度伸び率)	4.7%	5.6%	4.6%	-8.1%	6.6%	-0.6%	-7.0%	-0.5%	-0.8%
持家	352.6	308.5	284.4	263.1	281.3	248.1	219.6	211.3	208.4
(対前年度伸び率)	-4.0%	7.5%	2.2%	-7.1%	6.9%	-11.8%	-11.5%	-3.8%	-1.4%
貸家	518.0	291.8	383.7	303.0	330.8	347.4	340.4	350.1	346.9
(対前年度伸び率)	10.8%	-6.3%	7.1%	-9.4%	9.2%	5.0%	-2.0%	2.9%	-0.9%
給与	8.5	6.6	5.8	6.9	5.5	5.7	5.1	6.6	5.9
(対前年度伸び率)	-9.5%	-50.3%	-25.9%	13.1%	-20.5%	4.1%	-10.5%	28.5%	-10.2%
分譲	370.3	212.1	246.6	239.1	248.4	259.5	235.0	227.9	228.2
(対前年度伸び率)	6.1%	29.6%	4.5%	-7.9%	3.9%	4.5%	-9.4%	-3.0%	0.1%
マンション・長屋建	232.5	98.7	120.4	109.8	104.3	115.2	101.4	107.4	109.2
(対前年度伸び率)	10.9%	44.5%	7.6%	-3.3%	-5.0%	10.5%	-12.0%	5.9%	1.6%
戸建	137.8	113.4	126.2	129.4	144.1	144.3	133.6	120.5	119.0
(対前年度伸び率)	-1.2%	19.0%	1.6%	-11.5%	11.4%	0.1%	-7.4%	-9.8%	-1.2%

注1) 2023年度までは国土交通省「建築着工統計調査」より。

4. 民間非住宅建設投資（建築＋土木）の推移

2024年度は前年度と比べて増加（3.9%増）

2025年度は前年度と比べて増加（3.2%増）

日本銀行「全国企業短期経済観測調査」（12月調査）の設備投資額（含む土地投資額）において、2024年度（計画）の全規模合計を見ると、製造業で15.1%増、非製造業で6.7%増、全産業で9.7%増（すべて前年度比）となっており、企業による設備投資意欲は堅調である。

また、2024年12月の内閣府「月例経済報告」において、設備投資は「持ち直しの動きがみられる」としている。

2024年度の民間非住宅建設投資は、前年度比3.9%増の17兆7,500億円と予測する。

企業の設備投資意欲は堅調で、2024年度（4月～11月）の着工床面積の実績は事務所、店舗、工場では前年度比でプラスとなったが、倉庫の大幅な減少により、全体の着工床面積は前年度比で減少と予測する。投資額は、物価上昇の影響により名目値ベースでは前年度比で増加、実質値ベースでは前年度と同水準と予測する。

2025年度の民間非住宅建設投資は、前年度比3.2%増の18兆3,200億円と予測する。

海外経済や建設コストの動向などのリスク要因はあるものの、引き続き企業の設備投資意欲が継続すると想定されることから、着工床面積は前年度比で微増と予測する。投資額は、名目値ベースでは前年度比で増加、実質値ベースでは前年度比で微増と予測する。

事務所は、オフィス環境の改善ニーズの拡大や、2028年に再び都心での大量供給が見込まれていることなどから、着工床面積は2024年度が前年度比で増加、2025年度が前年度比で微増と予測する。

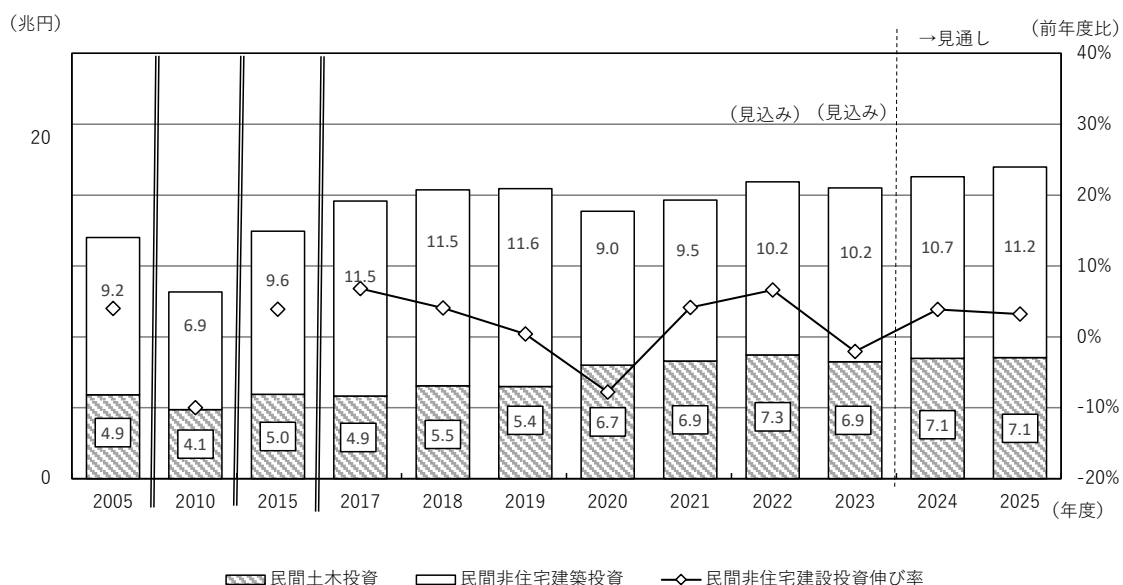
店舗は、個人消費に持ち直しの動きがみられ、インバウンド需要も堅調に推移すると見込まれることから着工床面積は2024年度が前年度比で増加、2025年度は前年度と同水準と予測する。

工場は、建設コストの高騰などを理由に一部の企業で設備投資計画を見送る動きがみられるが、引き続き設備投資意欲は旺盛であると想定されることから着工床面積は2024年度が前年度比で微増、2025年度が前年度比で増加と予測する。

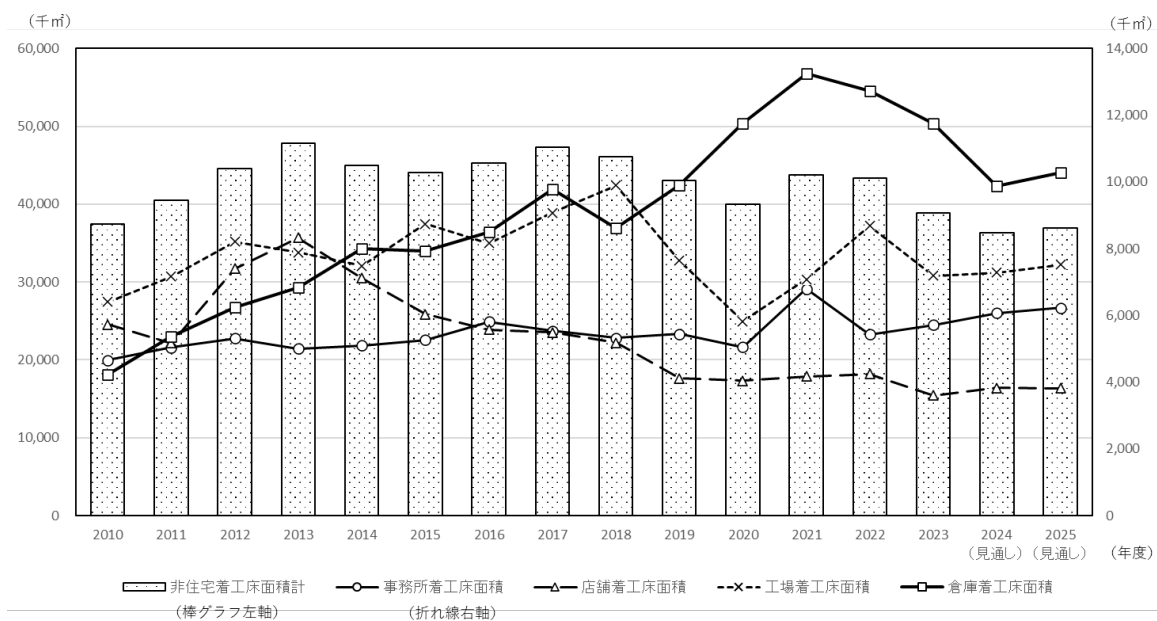
倉庫・流通施設は、前年度に比べ着工棟数は増加しているが、1棟あたりの床面積は減少しており2024年度（4月～11月）の着工床面積の実績も過去4年間で最低値を記録していることから、2024年度の床面積は前年度比で減少すると予測する。2025年度は、電子商取引の更なる進展や冷凍冷蔵倉庫などの中小規模の需要が底堅く推移すると想定されることから、前年度比で増加と予測する。

土木は、足元の受注高は好調であるが、実質値ベースの投資額では2024年度・2025年度ともに前年度と同水準と予測する。

●民間非住宅建設投資額（年度、名目値）の推移



●民間非住宅建築着工床面積の推移



(単位:千㎡)

年度	2010	2017	2018	2019	2020	2021	2022	2023	2024 (見通し)	2025 (見通し)
事務所着工床面積 (対前年度伸び率)	4,658 -26.8%	5,536 -4.6%	5,322 -3.9%	5,442 2.3%	5,047 -7.3%	6,796 34.6%	5,432 -20.1%	5,710 5.1%	6,067 6.2%	6,228 2.6%
店舗着工床面積 (対前年度伸び率)	5,727 4.1%	5,493 -1.4%	5,179 -5.7%	4,118 -20.5%	4,035 -2.0%	4,174 3.4%	4,241 1.6%	3,599 -15.1%	3,826 6.3%	3,812 -0.4%
工場着工床面積 (対前年度伸び率)	6,405 17.6%	9,073 11.2%	9,889 9.0%	7,638 -22.8%	5,827 -23.7%	7,081 21.5%	8,684 22.6%	7,183 -17.3%	7,282 1.4%	7,515 3.2%
倉庫着工床面積 (対前年度伸び率)	4,234 6.1%	9,768 15.0%	8,625 -11.7%	9,904 14.8%	11,741 18.6%	13,249 12.8%	12,734 -3.9%	11,744 -7.8%	9,871 -15.9%	10,269 4.0%
非住宅着工床面積計 (対前年度伸び率)	37,403 7.3%	47,293 4.4%	46,037 -2.7%	43,019 -6.6%	40,030 -6.9%	43,738 9.3%	43,296 -1.0%	38,831 -10.3%	36,306 -6.5%	36,968 1.8%

注1) 非住宅着工床面積計から事務所、店舗、工場、倉庫を控除した残余は、学校、病院、その他に該当する。

注2) 2023年度までは国土交通省「建築着工統計調査」より。

5. 建築補修（改装・改修）投資の推移

2024年度は前年度と比べて増加（6.3%増）

政府建築物は前年度と比べて微増（2.7%増）

民間建築物は前年度と比べて増加（7.1%増）

2025年度は前年度と比べて減少（3.2%減）

政府建築物は前年度と比べて減少（14.0%減）

民間建築物は前年度と同水準（0.9%減）

2024年度の建築補修（改装・改修）投資は、前年度比6.3%増の15兆6,100億円と予測する。

政府建築補修（改装・改修）投資は、前年度比2.7%増の2兆7,100億円、民間建築補修（改装・改修）投資は前年度比7.1%増の12兆9,000億円と予測する。

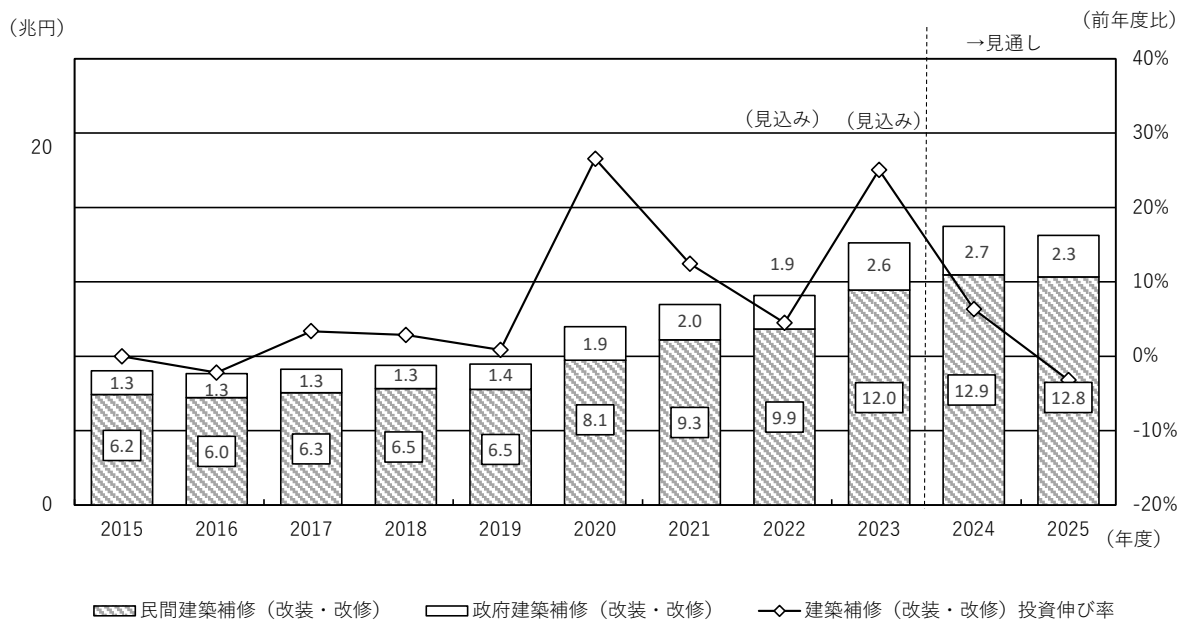
2025年度の建築補修（改装・改修）投資は、前年度比3.2%減の15兆1,100億円と予測する。

政府建築補修（改装・改修）投資は、前年度比14.0%減の2兆3,300億円、民間建築補修（改装・改修）投資は、前年度比0.9%減の12兆7,800億円と予測する。

政府建築補修（改装・改修）について、国土交通省の「建築物リフォーム・リニューアル調査」によると、2024年度第2四半期の受注高は前年度比で16.3%減となったが、2024年度第2四半期までの累計の受注高は2023年度に迫る高水準となっている。今後も省エネルギー対策等による堅調な投資が継続すると想定し、2024年度は前年度比と微増と予測する。2025年度は、2023年度から続く大幅な上昇の反動を受け前年度比で減少と予測するが、過去の推移からみると高水準の投資が続くと考えられる。

民間建築補修（改装・改修）について、国土交通省の「建築物リフォーム・リニューアル調査」によると、2024年度第2四半期までの累計の受注高は前年度比6.8%増と好調に推移している。住宅分野では、政府の省エネキャンペーンによる補助金政策等により今後も堅調な投資が期待される。非住宅分野においても、インバウンド需要に対応したホテルの改修工事や、オフィスや生産施設の省エネ対策や高付加価値化など今後も投資は堅調に推移すると見込まれる。よって、2024年度は前年度比で増加、2025年度は前年度比で同水準と予測する。

●建築補修（改装・改修）投資額（名目値）の推移



●建築物リフォーム・リニューアル調査による受注高の推移

(単位:億円)

年度	2021				2022			
	4-6	7-9	10-12	1-3	4-6	7-9	10-12	1-3
公共四半期計	2,564	3,454	4,424	2,414	2,696	3,692	3,596	2,819
公共住宅	300	737	1,157	274	459	630	470	702
公共非住宅	2,264	2,717	3,267	2,140	2,237	3,062	3,125	2,117
民間四半期計	16,741	18,427	18,317	16,829	16,641	17,183	18,008	18,902
民間住宅	6,362	7,022	7,240	5,929	6,433	7,547	6,736	7,653
民間非住宅	10,378	11,404	11,077	10,900	10,208	9,636	11,273	11,249
年度	2023				2024			
四半期	4-6	7-9	10-12	1-3	4-6	7-9	10-12	1-3
公共四半期計	5,029	5,814	3,141	2,869	5,606	4,866		
公共住宅	684	623	608	501	676	680		
公共非住宅	4,345	5,191	2,533	2,368	4,930	4,186		
民間四半期計	21,517	22,909	20,898	22,102	25,204	22,229		
民間住宅	8,232	8,111	6,631	7,745	8,643	7,793		
民間非住宅	13,285	14,798	14,267	14,357	16,561	14,436		

注1) 国土交通省「建築物リフォーム・リニューアル調査」より。

注2) 受注高のうち、「改装・改修」に該当するもののみを集計している。

6. マクロ経済の推移

2024年度の景気は、高水準の賃上げや個人消費に持ち直しの動きがみられ、緩やかな回復が続くことが期待される。ただし、物価を巡る不確実性はきわめて高い。

2025年度の景気は、雇用・所得環境が改善する下で、引き続き緩やかな回復が続くと見込まれる。ただし、海外景気やアメリカの政策動向、国内の金融政策の影響には十分注意する必要がある。

2024年度の実質GDP成長率は、前年度比0.4%増と予測する。

公的固定資本形成は前年度比2.7%増（GDP寄与度0.1%ポイント）、民間住宅は前年度比1.4%減（同0.0%ポイント）、民間企業設備は前年度比2.1%増（同0.3%ポイント）と予測する。

企業収益や業況感は改善し、個人消費にも持ち直しの動きがみられる。日本の国内経済は緩やかに回復すると期待できる。

2025年度の実質GDP成長率は、前年度比1.2%増と予測する。

公的固定資本形成は前年度比1.4%増（GDP寄与度0.1%ポイント）、民間住宅は前年度比0.4%減（同0.0%ポイント）、民間企業設備は前年度比1.8%増（同0.3%ポイント）と予測する。

雇用・所得環境が改善する下で、前年度からの緩やかな景気回復が続くと予測する。しかし、物価上昇やアメリカの今後の政策動向、国内の追加金利引き上げには十分注意が必要である。

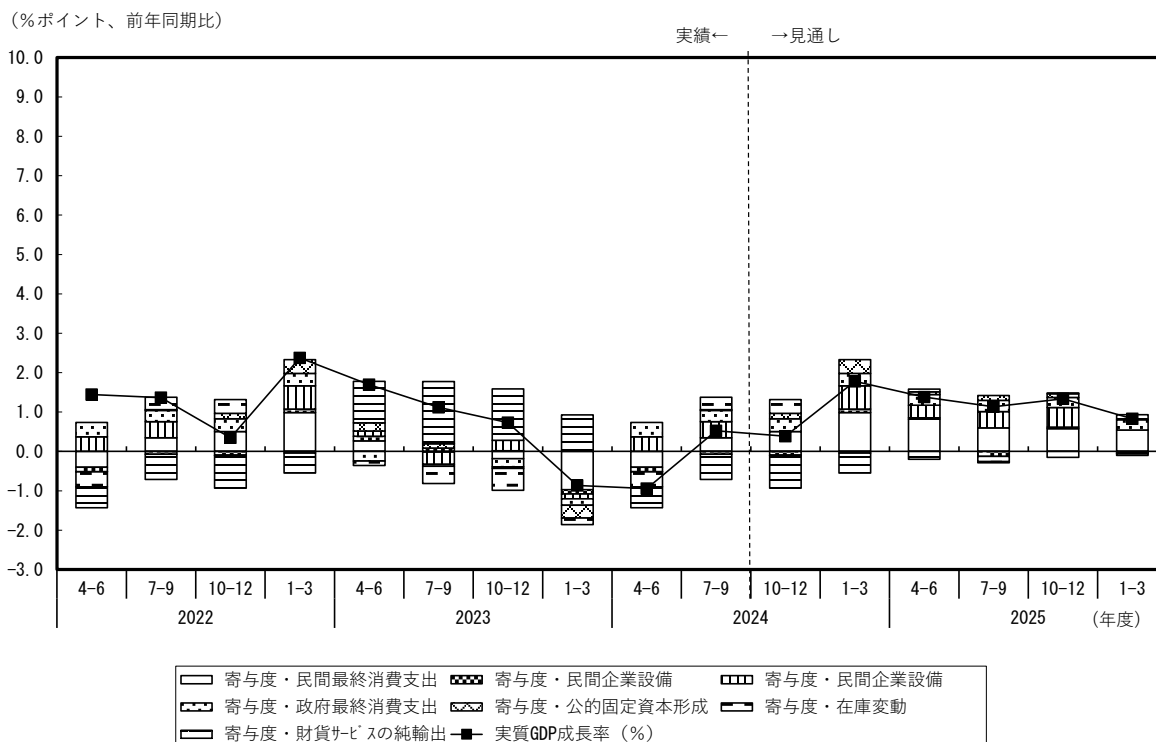
●マクロ経済の推移

（単位：億円、実質値は2015暦年連鎖価格）

年度	2005	2010	2015	2020	2021	2022	2023	2024 (見通し)	2025 (見通し)
実質GDP (対前年度伸び率)	5,151,341 2.2%	5,120,647 3.3%	5,394,135 1.7%	5,286,569 -3.9%	5,446,722 3.0%	5,521,706 1.4%	5,557,844 0.7%	5,582,464 0.4%	5,647,634 1.2%
実質民間最終消費支出 (対前年度伸び率) (寄与度)	2,873,634 1.8% 1.0	2,904,984 1.3% 0.8	2,999,983 0.7% 0.4	2,852,551 -4.8% -2.6	2,903,024 1.8% 1.0	2,979,139 2.6% 1.4	2,966,137 -0.4% -0.2	2,986,389 0.7% 0.4	3,021,652 1.2% 0.6
実質民間住宅 (対前年度伸び率) (寄与度)	258,377 0.0% -13.0	181,878 4.8% 0.2	204,154 3.1% 0.1	189,074 -7.4% -0.3	189,657 0.3% 0.0	184,735 -2.6% -0.1	186,289 0.8% 0.0	183,722 -1.4% 0.0	182,930 -0.4% 0.0
実質民間企業設備 (対前年度伸び率) (寄与度)	852,799 7.6% 1.2	736,937 2.0% 0.3	870,900 3.4% 0.5	853,613 -5.7% -0.9	881,277 3.2% 0.5	912,752 3.6% 0.6	912,171 -0.1% 0.0	930,889 2.1% 0.3	947,569 1.8% 0.3
実質政府最終支出 (対前年度伸び率) (寄与度)	920,074 0.4% 0.1	980,575 2.3% 0.4	1,062,615 2.2% 0.4	1,140,149 2.7% 0.6	1,176,646 3.2% 0.7	1,189,504 1.1% 0.2	1,180,372 -0.8% -0.2	1,198,286 1.5% 0.3	1,213,250 1.2% 0.3
実質公的固定資本形成 (対前年度伸び率) (寄与度)	299,981 -7.9% -0.5	261,739 -7.2% -0.4	270,810 -1.3% -0.1	294,474 4.9% 0.2	275,683 -6.4% -0.4	260,566 -5.5% -0.3	259,685 -0.3% 0.0	266,683 2.7% 0.1	270,436 1.4% 0.1
実質在庫変動 (対前年度伸び率) (寄与度)	7,225 -60.7% -0.2	12,557 -126.2% 1.2	13,504 329.7% 0.2	-4,643 -151.9% -0.2	22,105 576.1% 0.5	23,775 7.6% 0.0	6,217 -73.9% -0.3	9,812 57.8% 0.1	6,077 -38.1% -0.1
実質財貨サービスの純輸出 (対前年度伸び率) (寄与度)	-46,180 -29.0% 0.4	46,722 937.1% 0.9	-28,828 -15.9% 0.1	-41,231 -1066.0% -0.7	3,924 109.5% 0.9	-21,177 -639.7% -0.5	45,975 317.1% 1.2	10,968 -76.1% -0.6	10,006 -8.8% 0.0
名目GDP (対前年度伸び率)	5,341,062 0.8%	5,048,737 1.5%	5,407,409 3.3%	5,387,879 -3.2%	5,545,824 2.9%	5,672,689 2.3%	5,951,844 4.9%	6,139,464 3.2%	6,377,809 3.9%

注) 2023年度までは内閣府「国民経済計算」（2024年12月9日公表）より。

●マクロ経済の推移（四半期）



(単位：%ポイント、前年同期比)

年度 四半期		2022				2023			
		4-6	7-9	10-12	1-3	4-6	7-9	10-12	1-3
実質GDP成長率		1.4%	1.4%	0.3%	2.4%	1.7%	1.1%	0.7%	-0.9%
寄与度	民間最終消費支出	1.4	2.0	0.5	1.8	0.3	0.0	-0.2	-1.0
	民間住宅	-0.2	-0.1	-0.1	0.0	0.1	0.1	0.0	-0.1
	民間企業設備	0.2	0.7	0.5	0.9	0.1	-0.3	0.3	-0.1
	政府最終消費支出	0.3	0.0	0.4	0.3	-0.2	0.0	-0.2	-0.2
	公的固定資本形成	-0.4	-0.4	-0.3	0.0	0.2	0.1	0.0	-0.3
	在庫変動	0.3	0.1	-0.1	-0.1	-0.1	-0.4	-0.6	-0.2
	財貨サービスの純輸出	0.0	-0.9	-0.5	-0.4	1.1	1.6	1.3	0.9
年度 四半期		2024				2025			
年度 四半期		4-6	7-9	10-12	1-3	4-6	7-9	10-12	1-3
実質GDP成長率		-0.9%	0.5%	0.4%	1.8%	1.4%	1.1%	1.3%	0.8%
寄与度	民間最終消費支出	-0.4	0.3	0.5	1.0	0.8	0.6	0.6	0.5
	民間住宅	-0.1	-0.1	-0.1	0.1	0.0	-0.1	0.0	0.0
	民間企業設備	0.4	0.4	0.0	0.6	0.3	0.4	0.5	0.0
	政府最終消費支出	0.4	0.3	0.3	0.3	0.3	0.3	0.3	0.3
	公的固定資本形成	0.0	0.0	0.1	0.3	0.1	0.1	0.1	0.0
	在庫変動	-0.4	0.3	0.4	0.0	0.1	-0.1	-0.1	0.0
	財貨サービスの純輸出	-0.5	-0.6	-0.8	-0.5	-0.2	0.0	0.0	0.1

注) 2023年度までは内閣府「国民経済計算」（2024年12月9日公表）より。

参考資料

建設投資（名目値）の推移

(単位：億円・%)

項目	年度	2005	2010	2015	2016	2017	2018	2019	2020	2021	2022 (見込み)	2023 (見込み)	2024 (見通し)	2025 (見通し)
総計		515,676	419,282	566,468	587,399	613,251	618,271	623,280	629,781	656,817	685,300	710,900	741,600	755,800
	(対前年度伸び率)	-2.4%	-2.4%	19.3%	3.7%	4.4%	0.8%	0.8%	1.0%	4.3%	4.3%	3.7%	4.3%	1.9%
1. 建築		297,142	220,991	370,916	383,061	408,592	404,856	401,817	377,603	405,812	427,800	462,900	485,200	491,800
	(対前年度伸び率)	0.1%	-2.6%	31.6%	3.3%	6.7%	-0.9%	-0.8%	-6.0%	7.5%	5.4%	8.2%	4.8%	1.4%
(1)住宅		189,675	134,933	164,808	172,209	175,629	172,580	167,478	154,715	163,898	171,700	172,600	175,900	179,200
	(対前年度伸び率)	-0.4%	0.7%	5.5%	4.5%	2.0%	-1.7%	-3.0%	-7.6%	5.9%	4.8%	0.5%	1.9%	1.9%
政府		5,417	5,154	7,898	7,583	6,207	5,214	4,358	4,153	3,642	4,500	5,700	5,700	5,400
	(対前年度伸び率)	-18.9%	-8.2%	5.9%	-4.0%	-18.1%	-16.0%	-16.4%	-4.7%	-12.3%	23.6%	26.7%	0.0%	-5.3%
民間		184,258	129,779	156,910	164,626	169,422	167,366	163,120	150,562	160,256	167,200	166,900	170,200	173,800
	(対前年度伸び率)	0.3%	1.1%	5.5%	4.9%	2.9%	-1.2%	-2.5%	-7.7%	6.4%	4.3%	-0.2%	2.0%	2.1%
(2)非住宅		107,467	86,058	130,824	137,223	156,860	153,994	155,383	122,976	129,560	138,700	143,500	153,200	161,500
	(対前年度伸び率)	0.9%	-7.3%	4.1%	4.9%	14.3%	-1.8%	0.9%	-20.9%	5.4%	7.1%	3.5%	6.8%	5.4%
政府		15,110	16,942	34,905	34,795	42,333	38,778	39,078	32,571	34,965	36,900	41,300	46,400	49,400
	(対前年度伸び率)	-12.0%	2.7%	2.4%	-0.3%	21.7%	-8.4%	0.8%	-16.7%	7.4%	5.5%	11.9%	12.3%	6.5%
民間		92,357	69,116	95,919	102,428	114,527	115,216	116,305	90,405	94,595	101,800	102,200	106,800	112,100
	(対前年度伸び率)	3.4%	-9.5%	4.7%	6.8%	11.8%	0.6%	0.9%	-22.3%	4.6%	7.6%	0.4%	4.5%	5.0%
(3)建築補修(改装・改修)		-	-	75,284	73,629	76,103	78,282	78,956	99,912	112,354	117,400	146,800	156,100	151,100
	(対前年度伸び率)	-	-	-	-2.2%	3.4%	2.9%	0.9%	26.5%	12.5%	4.5%	25.0%	6.3%	-3.2%
政府		-	-	13,284	13,433	13,196	13,049	14,063	18,709	19,850	18,700	26,400	27,100	23,300
	(対前年度伸び率)	-	-	-	1.1%	-1.8%	-1.1%	7.8%	33.0%	6.1%	-5.8%	41.2%	2.7%	-14.0%
民間		-	-	62,000	60,196	62,907	65,233	64,893	81,203	92,504	98,700	120,400	129,000	127,800
	(対前年度伸び率)	-	-	-	-2.9%	4.5%	3.7%	-0.5%	25.1%	13.9%	6.7%	22.0%	7.1%	-0.9%
2. 土木		218,534	198,291	195,552	204,338	204,659	213,415	221,463	252,178	251,005	257,500	248,000	256,400	264,000
	(対前年度伸び率)	-5.5%	-2.2%	1.3%	4.5%	0.2%	4.3%	3.8%	13.9%	-0.5%	2.6%	-3.7%	3.4%	3.0%
(1)政府		169,211	157,724	145,961	154,051	156,064	158,869	167,303	185,415	181,900	184,800	179,300	185,700	192,900
	(対前年度伸び率)	-8.3%	0.3%	1.0%	5.5%	1.3%	1.8%	5.3%	10.8%	-1.9%	1.6%	-3.0%	3.6%	3.9%
(ア)公共事業		150,853	130,198	119,549	128,986	133,094	135,472	141,949	154,548	152,512	155,600	147,100	154,000	159,900
	(対前年度伸び率)	-7.9%	-6.4%	-4.1%	7.9%	3.2%	1.8%	4.8%	8.9%	-1.3%	2.0%	-5.5%	4.7%	3.8%
(イ)その他		18,358	27,526	26,412	25,065	22,970	23,397	25,354	30,867	29,388	29,200	32,200	31,700	33,000
	(対前年度伸び率)	-11.3%	52.2%	32.7%	-5.1%	-8.4%	1.9%	8.4%	21.7%	-4.8%	-0.6%	10.3%	-1.6%	4.1%
(2)民間		49,323	40,567	49,591	50,287	48,595	54,546	54,160	66,763	69,105	72,700	68,700	70,700	71,100
	(対前年度伸び率)	5.3%	-10.9%	2.3%	1.4%	-3.4%	12.2%	-0.7%	23.3%	3.5%	5.2%	-5.5%	2.9%	0.6%
総計 政府		189,738	179,820	202,048	209,862	217,800	215,910	224,802	240,848	240,357	244,900	252,700	264,900	271,000
	(対前年度伸び率)	-8.9%	0.3%	8.6%	3.9%	3.8%	-0.9%	4.1%	7.1%	-0.2%	1.9%	3.2%	4.8%	2.3%
総計 民間		325,938	239,462	364,420	377,537	395,451	402,361	398,478	388,933	416,460	440,400	458,200	476,700	484,800
	(対前年度伸び率)	1.9%	-4.3%	26.2%	3.6%	4.7%	1.7%	-1.0%	-2.4%	7.1%	5.7%	4.0%	4.0%	1.7%
建築 政府		20,527	22,096	56,087	55,811	61,736	57,041	57,499	55,433	58,457	60,100	73,400	79,200	78,100
	(対前年度伸び率)	-13.9%	-0.1%	35.0%	-0.5%	10.6%	-7.6%	0.8%	-3.6%	5.5%	2.8%	22.1%	7.9%	-1.4%
建築 民間		276,615	198,895	314,829	327,250	346,856	347,815	344,318	322,170	347,355	367,700	389,500	406,000	413,700
	(対前年度伸び率)	1.3%	-2.9%	31.0%	3.9%	6.0%	0.3%	-1.0%	-6.4%	7.8%	5.9%	5.9%	4.2%	1.9%
再掲 土木 政府		169,211	157,724	145,961	154,051	156,064	158,869	167,303	185,415	181,900	184,800	179,300	185,700	192,900
	(対前年度伸び率)	-8.3%	0.3%	1.0%	5.5%	1.3%	1.8%	5.3%	10.8%	-1.9%	1.6%	-3.0%	3.6%	3.9%
土木 民間		49,323	40,567	49,591	50,287	48,595	54,546	54,160	66,763	69,105	72,700	68,700	70,700	71,100
	(対前年度伸び率)	5.3%	-10.9%	2.3%	1.4%	-3.4%	12.2%	-0.7%	23.3%	3.5%	5.2%	-5.5%	2.9%	0.6%
政府分野投資		-	-	188,764	196,429	204,604	202,861	210,739	222,139	220,507	226,200	226,300	237,800	247,700
	(対前年度伸び率)	-	-	-	4.1%	4.2%	-0.9%	3.9%	5.4%	-0.7%	2.6%	0.0%	5.1%	4.2%
民間非住宅建設		141,680	109,683	145,510	152,715	163,122	169,762	170,465	157,168	163,700	174,500	170,900	177,500	183,200
	(対前年度伸び率)	4.0%	-10.0%	3.9%	5.0%	6.8%	4.1%	0.4%	-7.8%	4.2%	6.6%	-2.1%	3.9%	3.2%

注) 民間非住宅建設投資 = 民間非住宅建築投資 + 民間土木投資

建設投資（実質値：2015年度基準）の推移

(単位：億円・%)

項目	年度	2005	2010	2015	2016	2017	2018	2019	2020	2021	2022 (見込み)	2023 (見込み)	2024 (見通し)	2025 (見通し)
総計		575,087	448,943	566,468	585,902	599,762	585,607	576,927	583,242	580,550	570,194	576,408	580,474	581,545
	(対前年度伸び率)	-3.4%	-2.6%	19.0%	3.4%	2.4%	-2.4%	-1.5%	1.1%	-0.5%	-1.8%	1.1%	0.7%	0.2%
1. 建築		328,948	236,580	370,916	382,078	399,948	384,355	372,835	350,665	357,985	354,127	374,026	378,505	375,190
	(対前年度伸び率)	-0.8%	-2.5%	31.3%	3.0%	4.7%	-3.9%	-3.0%	-5.9%	2.1%	-1.1%	5.6%	1.2%	-0.9%
(1)住宅		208,873	143,846	164,808	171,709	172,004	164,178	155,912	144,172	142,427	140,629	139,818	138,285	138,789
	(対前年度伸び率)	-1.2%	0.9%	5.7%	4.2%	0.2%	-4.5%	-5.0%	-7.5%	-1.2%	-1.3%	-0.6%	-1.1%	0.4%
政府		5,946	5,489	7,898	7,575	6,067	4,933	4,031	3,853	3,195	3,692	4,567	4,413	4,119
	(対前年度伸び率)	-19.7%	-8.0%	6.2%	-4.1%	-19.9%	-18.7%	-18.3%	-4.4%	-17.1%	15.6%	23.7%	-3.4%	-6.7%
民間		202,927	138,357	156,910	164,134	165,937	159,245	151,881	140,319	139,232	136,937	135,251	133,872	134,671
	(対前年度伸び率)	-0.5%	1.3%	5.7%	4.6%	1.1%	-4.0%	-4.6%	-7.6%	-0.8%	-1.6%	-1.2%	-1.0%	0.6%
(2)非住宅		120,075	92,734	130,824	136,813	153,333	145,552	143,475	113,551	115,062	115,583	115,725	118,842	122,102
	(対前年度伸び率)	-0.1%	-7.3%	3.4%	4.6%	12.1%	-5.1%	-1.4%	-20.9%	1.3%	0.5%	0.1%	2.7%	2.7%
政府		16,883	18,256	34,905	34,691	41,381	36,652	36,083	30,075	31,052	30,750	33,306	36,006	37,387
	(対前年度伸び率)	-12.8%	2.7%	1.7%	-0.6%	19.3%	-11.4%	-1.6%	-16.7%	3.2%	-1.0%	8.3%	8.1%	3.8%
民間		103,192	74,478	95,919	102,122	111,952	108,900	107,392	83,476	84,010	84,833	82,419	82,836	84,715
	(対前年度伸び率)	2.3%	-9.5%	4.0%	6.5%	9.6%	-2.7%	-1.4%	-22.3%	0.6%	1.0%	-2.8%	0.5%	2.3%
(3)建築補修(改装・改修)		-	-	75,284	73,556	74,611	74,625	73,448	92,942	100,496	97,915	118,483	121,378	114,299
	(対前年度伸び率)	-	-	-	-2.3%	1.4%	0.0%	-1.6%	26.5%	8.1%	-2.6%	21.0%	2.4%	-5.8%
政府		-	-	13,284	13,420	12,937	12,439	13,082	17,404	17,755	15,596	21,308	21,036	17,561
	(対前年度伸び率)	-	-	-	1.0%	-3.6%	-3.8%	5.2%	33.0%	2.0%	-12.2%	36.6%	-1.3%	-16.5%
民間		-	-	62,000	60,136	61,674	62,186	60,366	75,538	82,741	82,319	97,175	100,342	96,738
	(対前年度伸び率)	-	-	-	-3.0%	2.6%	0.8%	-2.9%	25.1%	9.5%	-0.5%	18.0%	3.3%	-3.6%
2. 土木		246,139	212,363	195,552	203,824	199,814	201,252	204,092	232,577	222,565	216,067	202,382	201,969	206,355
	(対前年度伸び率)	-6.7%	-2.6%	1.0%	4.2%	-2.0%	0.7%	1.4%	14.0%	-4.3%	-2.9%	-6.3%	-0.2%	2.2%
(1)政府		190,844	169,161	145,961	153,537	152,219	149,599	153,944	170,759	161,356	155,281	146,346	146,284	150,699
	(対前年度伸び率)	-9.6%	-0.2%	0.7%	5.2%	-0.9%	-1.7%	2.9%	10.9%	-5.5%	-3.8%	-5.8%	0.0%	3.0%
(ア)公共事業		170,263	139,847	119,549	128,472	129,721	127,443	130,468	142,178	135,326	130,866	120,082	121,302	124,822
	(対前年度伸び率)	-9.2%	-6.8%	-4.4%	7.5%	1.0%	-1.8%	2.4%	9.0%	-4.8%	-3.3%	-8.2%	1.0%	2.9%
(イ)その他		20,581	29,314	26,412	25,065	22,498	22,156	23,476	28,581	26,030	24,415	26,264	24,981	25,877
	(対前年度伸び率)	-13.0%	51.7%	32.3%	-5.1%	-10.2%	-1.5%	6.0%	21.7%	-8.9%	-6.2%	7.6%	-4.9%	3.6%
(2)民間		55,295	43,202	49,591	50,287	47,595	51,653	50,148	61,818	61,209	60,786	56,036	55,685	55,656
	(対前年度伸び率)	5.2%	-11.2%	2.0%	1.4%	-5.4%	8.5%	-2.9%	23.3%	-1.0%	-0.7%	-7.8%	-0.6%	-0.1%
再掲	総計 政府	213,673	192,906	202,048	209,223	212,604	203,623	207,140	222,091	213,358	205,319	205,527	207,738	209,765
	(対前年度伸び率)	-10.2%	-0.1%	8.2%	3.6%	1.6%	-4.2%	1.7%	7.2%	-3.9%	-3.8%	0.1%	1.1%	1.0%
	総計 民間	361,414	256,037	364,420	376,679	387,158	381,984	369,787	361,151	367,192	364,875	370,881	372,735	371,780
	(対前年度伸び率)	1.1%	-4.3%	26.0%	3.4%	2.8%	-1.3%	-3.2%	-2.3%	1.7%	-0.6%	1.6%	0.5%	-0.3%
	建築 政府	22,829	23,745	56,087	55,686	60,385	54,024	53,196	51,332	52,002	50,038	59,181	61,455	59,066
	(対前年度伸び率)	-14.7%	0.0%	34.3%	-0.7%	8.4%	-10.5%	-1.5%	-3.5%	1.3%	-3.8%	18.3%	3.8%	-3.9%
	建築 民間	306,119	212,835	314,829	326,392	339,563	330,331	319,639	299,333	305,983	304,089	314,845	317,050	316,124
	(対前年度伸び率)	0.4%	-2.8%	30.8%	3.7%	4.0%	-2.7%	-3.2%	-6.4%	2.2%	-0.6%	3.5%	0.7%	-0.3%
	土木 政府	190,844	169,161	145,961	153,537	152,219	149,599	153,944	170,759	161,356	155,281	146,346	146,284	150,699
	(対前年度伸び率)	-9.6%	-0.2%	0.7%	5.2%	-0.9%	-1.7%	2.9%	10.9%	-5.5%	-3.8%	-5.8%	0.0%	3.0%
	土木 民間	55,295	43,202	49,591	50,287	47,595	51,653	50,148	61,818	61,209	60,786	56,036	55,685	55,656
	(対前年度伸び率)	5.2%	-11.2%	2.0%	1.4%	-5.4%	8.5%	-2.9%	23.3%	-1.0%	-0.7%	-7.8%	-0.6%	-0.1%
	政府分野投資	-	-	188,764	195,803	199,667	191,184	194,058	204,687	195,603	189,723	184,219	186,702	192,204
	(対前年度伸び率)	-	-	-	3.7%	2.0%	-4.2%	1.5%	5.5%	-4.4%	-3.0%	-2.9%	1.3%	2.9%
	民間非住宅建設	158,487	117,680	145,510	152,409	159,547	160,553	157,540	145,294	145,219	145,619	138,455	138,521	140,371
	(対前年度伸び率)	3.3%	-10.1%	3.3%	4.7%	4.7%	0.6%	-1.9%	-7.8%	-0.1%	0.3%	-4.9%	0.0%	1.3%

注) 民間非住宅建設投資 = 民間非住宅建築投資 + 民間土木投資

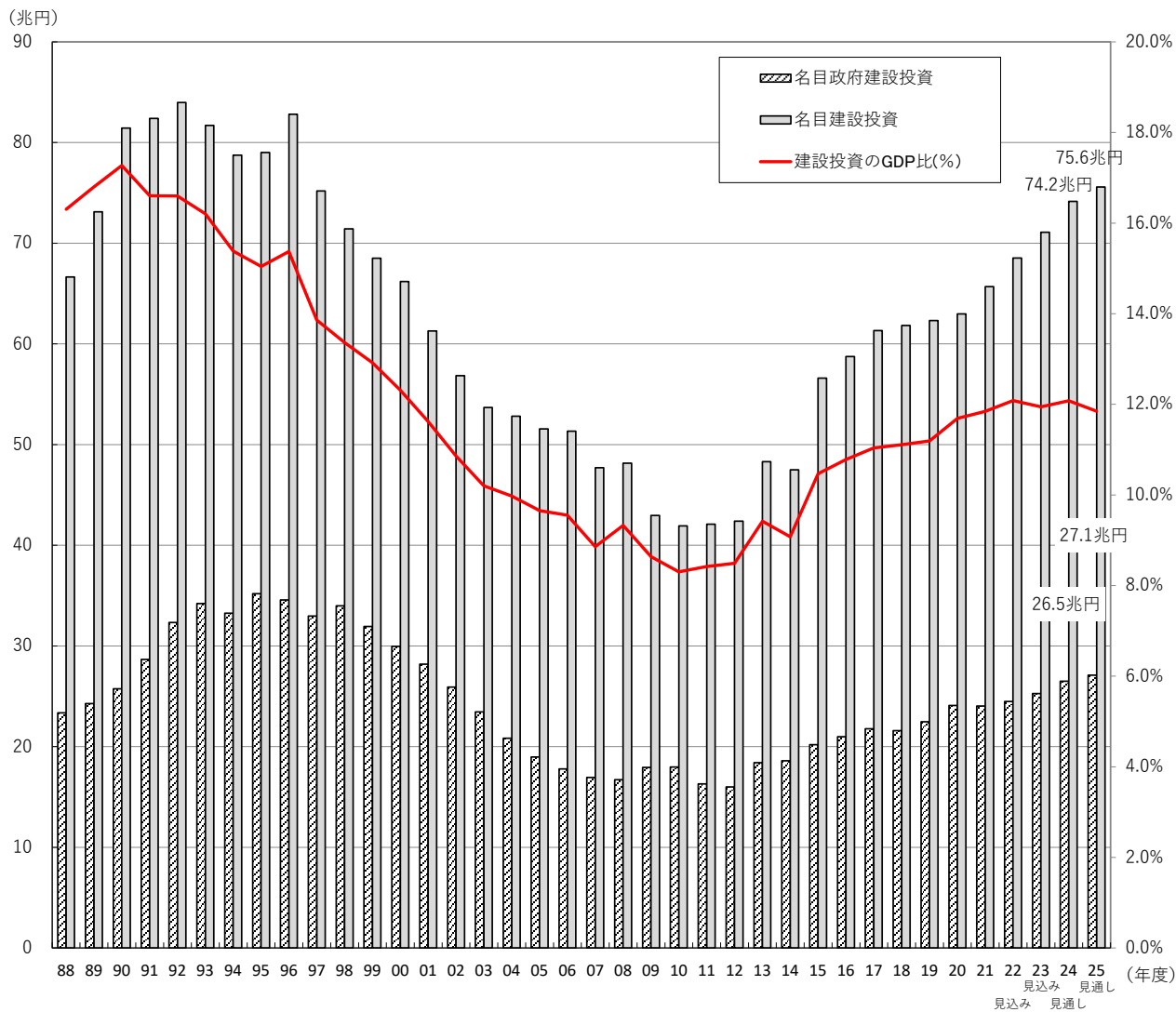
建設投資（名目値）の推移（四半期）

（単位：億円・％）

項目	年度 四半期	2022(見込み)				2023(見込み)				2024(見通し)				2025(見通し)			
		4-6	7-9	10-12	1-3	4-6	7-9	10-12	1-3	4-6	7-9	10-12	1-3	4-6	7-9	10-12	1-3
総計		148,069	170,947	183,171	183,113	167,320	181,737	182,970	178,873	171,725	182,625	195,259	191,991	173,632	189,318	198,401	194,449
	(対前年同期伸び率)	-1.5%	1.0%	-1.6%	6.3%	13.0%	6.3%	-0.1%	-2.3%	2.6%	0.5%	6.7%	7.3%	1.1%	3.7%	1.6%	1.3%
1. 建築		97,682	110,146	111,169	108,803	115,356	121,476	113,902	112,165	120,429	122,323	121,567	120,880	120,136	122,257	125,853	123,554
	(対前年同期伸び率)	-1.3%	-0.3%	-4.6%	5.5%	18.1%	10.3%	2.5%	3.1%	4.4%	0.7%	6.7%	7.8%	-0.2%	-0.1%	3.5%	2.2%
(1)住宅		40,104	43,942	45,459	42,195	41,231	44,403	45,415	41,550	40,625	44,301	46,238	44,736	42,789	45,459	46,497	44,455
	(対前年同期伸び率)	2.0%	-1.0%	-1.1%	1.1%	2.8%	1.1%	-0.1%	-1.5%	-0.2%	1.8%	7.7%	5.3%	2.6%	0.6%	-0.6%	-3.4%
政府		1,003	1,062	1,168	1,267	1,288	1,397	1,524	1,490	1,428	1,468	1,441	1,363	1,276	1,361	1,399	1,364
	(対前年同期伸び率)	16.1%	5.0%	12.5%	28.4%	28.5%	31.6%	30.5%	17.6%	10.8%	5.1%	-5.4%	-8.6%	-10.7%	-7.3%	-2.9%	0.1%
民間		39,102	42,880	44,291	40,927	39,943	43,006	43,891	40,060	39,197	42,833	44,796	43,373	41,513	44,099	45,098	43,091
	(対前年同期伸び率)	1.7%	-1.2%	-1.4%	0.5%	2.2%	0.3%	-0.9%	-2.1%	-1.9%	-0.4%	2.1%	8.3%	5.9%	3.0%	0.7%	-0.7%
(2)非住宅		31,259	34,554	37,023	35,864	33,981	36,175	37,577	35,766	35,385	38,272	40,193	39,350	37,554	40,606	42,218	41,122
	(対前年同期伸び率)	-7.3%	-8.0%	-6.9%	-5.7%	8.7%	4.7%	1.5%	-0.3%	4.1%	5.8%	7.0%	10.0%	6.1%	6.1%	5.0%	4.5%
政府		7,867	9,068	10,120	9,845	9,140	10,373	11,125	10,662	10,345	11,704	12,538	11,813	11,090	12,353	13,317	12,641
	(対前年同期伸び率)	-15.8%	-11.5%	-6.4%	5.9%	16.2%	14.4%	9.9%	8.3%	13.2%	12.8%	12.7%	10.8%	7.2%	5.5%	6.2%	7.0%
民間		23,392	25,486	26,903	26,019	24,842	25,802	26,452	25,104	25,040	26,568	27,655	27,537	26,465	28,253	28,901	28,481
	(対前年同期伸び率)	-7.3%	-6.6%	-7.1%	-9.4%	6.2%	1.2%	-1.7%	-3.5%	0.8%	3.0%	4.5%	9.7%	5.7%	6.3%	4.5%	3.4%
(3)建築補修(改装・改修)		26,319	31,650	28,687	30,744	40,143	40,898	30,910	34,849	44,420	39,749	35,137	36,795	39,794	36,191	37,138	37,977
	(対前年同期伸び率)	5.0%	10.7%	-6.8%	31.4%	52.5%	29.2%	7.8%	13.4%	10.7%	-2.8%	13.7%	5.6%	-10.4%	-9.0%	5.7%	3.2%
政府		3,938	5,393	5,252	4,118	7,879	9,107	4,920	4,494	8,907	7,732	5,077	5,384	6,237	5,410	5,456	6,198
	(対前年同期伸び率)	2.8%	4.5%	-20.5%	14.2%	100.1%	68.9%	-6.3%	9.2%	13.1%	-15.1%	3.2%	19.8%	-30.0%	-30.0%	7.5%	15.1%
民間		22,381	26,258	23,435	26,626	32,264	31,792	25,990	30,354	35,512	32,017	30,060	31,411	33,557	30,781	31,682	31,780
	(対前年同期伸び率)	5.4%	12.1%	-3.0%	34.6%	44.2%	21.1%	10.9%	14.0%	10.1%	0.7%	15.7%	3.5%	-5.5%	-3.9%	5.4%	1.2%
2. 土木		50,387	60,801	72,002	74,310	51,964	60,260	69,068	66,708	51,295	60,302	73,692	71,111	53,496	67,061	72,548	70,895
	(対前年同期伸び率)	-2.0%	3.5%	3.3%	7.6%	3.1%	-0.9%	-4.1%	-10.2%	-1.3%	0.1%	6.7%	6.6%	4.3%	11.2%	-1.6%	-0.3%
(1)政府		33,374	42,804	53,841	54,781	34,885	43,112	52,051	49,253	34,936	43,341	55,692	51,730	35,920	49,414	54,826	52,740
	(対前年同期伸び率)	-3.0%	2.8%	4.6%	9.6%	4.5%	0.7%	-3.3%	-10.1%	0.1%	0.5%	7.0%	5.0%	2.8%	14.0%	-1.6%	2.0%
(ア)公共事業		26,566	35,542	46,243	47,249	27,807	35,368	43,348	40,577	28,183	35,597	47,145	43,074	28,590	41,315	46,039	43,955
	(対前年同期伸び率)	-6.5%	-0.5%	2.0%	8.0%	4.7%	-0.5%	-6.3%	-14.1%	1.4%	0.6%	8.8%	6.2%	1.4%	16.1%	-2.3%	2.0%
(イ)その他		6,809	7,262	7,597	7,532	7,077	7,744	8,703	8,676	6,753	7,744	8,547	8,655	7,330	8,099	8,787	8,784
	(対前年同期伸び率)	13.7%	22.6%	24.0%	20.2%	3.9%	6.6%	14.5%	15.2%	-4.6%	0.0%	-1.8%	-0.2%	8.5%	4.6%	2.8%	1.5%
(2)民間		17,012	17,997	18,161	19,530	17,079	17,148	17,017	17,455	16,359	16,960	17,999	19,381	17,576	17,647	17,722	18,156
	(対前年同期伸び率)	0.2%	5.1%	-0.5%	2.5%	0.4%	-4.7%	-6.3%	-10.6%	-4.2%	-1.1%	5.8%	11.0%	7.4%	4.0%	-1.5%	-6.3%
総計 政府		46,181	58,327	70,381	70,011	53,191	63,989	69,620	65,900	55,616	64,246	74,749	70,289	54,522	68,537	74,998	72,942
	(対前年同期伸び率)	-4.7%	0.5%	0.7%	9.6%	15.2%	9.7%	-1.1%	-5.9%	4.6%	0.4%	7.4%	6.7%	-2.0%	6.7%	0.3%	3.8%
総計 民間		101,887	112,621	112,790	113,102	114,129	117,748	113,350	112,974	116,109	118,379	120,510	121,702	119,110	120,781	123,403	121,507
	(対前年同期伸び率)	0.0%	1.3%	-3.0%	4.4%	12.0%	4.6%	0.5%	-0.1%	1.7%	0.5%	6.3%	7.7%	2.6%	2.0%	2.4%	-0.2%
建築 政府		12,807	15,523	16,540	15,230	18,307	20,877	17,569	16,647	20,680	20,904	19,057	18,559	18,602	19,123	20,172	20,203
	(対前年同期伸び率)	-8.7%	-5.5%	-10.4%	9.6%	42.9%	34.5%	6.2%	9.3%	13.0%	0.1%	8.5%	11.5%	-10.0%	-8.5%	5.9%	8.9%
建築 民間		84,875	94,623	94,629	93,572	97,049	100,599	96,333	95,518	99,750	101,418	102,511	102,321	101,535	103,134	105,681	103,351
	(対前年同期伸び率)	0.0%	0.5%	-3.5%	4.8%	14.3%	6.3%	1.8%	2.1%	2.8%	0.8%	6.4%	7.1%	1.8%	1.7%	3.1%	1.0%
再掲 土木 政府		33,374	42,804	53,841	54,781	34,885	43,112	52,051	49,253	34,936	43,341	55,692	51,730	35,920	49,414	54,826	52,740
	(対前年同期伸び率)	-3.0%	2.8%	4.6%	9.6%	4.5%	0.7%	-3.3%	-10.1%	0.1%	0.5%	7.0%	5.0%	2.8%	14.0%	-1.6%	2.0%
土木 民間		17,012	17,997	18,161	19,530	17,079	17,148	17,017	17,455	16,359	16,960	17,999	19,381	17,576	17,647	17,722	18,156
	(対前年同期伸び率)	0.2%	5.1%	-0.5%	2.5%	0.4%	-4.7%	-6.3%	-10.6%	-4.2%	-1.1%	5.8%	11.0%	7.4%	4.0%	-1.5%	-6.3%
政府分野投資		42,243	52,934	65,129	65,894	45,313	54,882	64,700	61,405	46,709	56,513	69,672	64,905	48,285	63,128	69,542	66,745
	(対前年同期伸び率)	-5.3%	0.1%	2.9%	9.3%	7.3%	3.7%	-0.7%	-6.8%	3.1%	3.0%	7.7%	5.7%	3.4%	11.7%	-0.2%	2.8%
民間非住宅建設		40,404	43,483	45,064	45,548	41,921	42,950	43,469	42,559	41,399	43,529	45,654	46,918	44,040	45,900	46,623	46,636
	(対前年同期伸び率)	-4.3%	-2.1%	-4.5%	-4.7%	3.8%	-1.2%	-3.5%	-6.6%	-1.2%	1.3%	5.0%	10.2%	6.4%	5.4%	2.1%	-0.6%

注）民間非住宅建設投資＝民間非住宅建築投資＋民間土木投資

建設投資額（名目値）と GDP（名目値）比の推移



注) 2023年度までのGDP（名目値）は内閣府「国民経済計算」（2024年12月9日公表）より。